

令和6年度

鹿児島市社会事業協会事業報告

社会福祉法人

鹿児島市社会事業協会

# 目 次

- 1 事業報告 総括・・・・・・・・・・・・・・・・・・ 1
  
- 2 理事会・評議員会等・・・・・・・・・・・・・・・・ 2～3
  
- 3 監事監査等・・・・・・・・・・・・・・・・・・・・ 4
  
- 4 各拠点の事業概要・・・・・・・・・・・・・・・・ 4～29
  - (1) 社会福祉事業
  - (2) 公益事業
  
- 5 事務事業のあらまし・・・・・・・・・・・・・・・・ 30～31
  
- 6 相談・苦情の処理状況・・・・・・・・・・・・ 32
  
- 7 職員研修・・・・・・・・・・・・・・・・・・・・ 33～37

# 鹿児島市社会事業協会事業報告

## 1. 総括

わが国においては出生数が9年連続で減少し、令和6年は過去最少の約72万人となるなど、少子化が一段と進行しており、直近の合計特殊出生率も1.20で過去最低となりました。国はこの喫緊の課題である少子化対策について「こども未来戦略」に基づき、令和6年度からの3年間で集中的に実施する施策を「こども・子育て支援加速化プラン」として示し、全てのこども・子育て世帯の支援拡充や共働き・共育での推進などに取り組んでいます。

このような中、当協会は児童をはじめ、障害者・高齢者に係る福祉サービスの担い手として、これまで培った経験と実績を生かし、きめ細かな質の高いサービスを提供するとともに、ホームページやSNSなどを活用し、施設サービスや子育てに役立つ情報の発信にも努めたほか、地域に開かれた福祉施設として、子育て支援などの社会貢献活動にも積極的に取り組みました。

人材の育成・確保については、良質な保育の推進や保護者等の多様な支援ニーズに対応できるよう、法人独自の研修や鹿児島市保育園協会などの各種団体が実施する研修への参加により職員のスキル向上に努めるとともに、引き続き職員の処遇改善を図ったほか、将来の協会を担う人材を確保するための広報活動にも努めました。

また、園庭への遮光ネット設置や保育室の床改修などの保育環境の改善を行ったほか、近年の物価高騰や最低賃金の上昇を踏まえ、限られた財源を効率的かつ効果的に活用し、経費の節減にも努めました。

さらに、当協会における今後の中長期目標や行動計画などの方向性を明確にするため、概ね5年間を期間とする中長期計画の策定にも着手しました。

少子化の進行や複雑化・多様化する福祉ニーズへの対応、災害等の非常時における事業継続性の確保など、社会福祉法人を取り巻く環境は厳しさを増してきていますが、その変化に適切に対応するとともに、利用者の方々に愛される施設、親しまれ信頼される職員、良質な福祉サービスの提供を目指し、今後とも職員一丸となって取り組んでまいります。

## 2. 理事会・評議員会等

### (1) 理事・監事・評議員の状況（令和7年3月31日現在）

理事	監事	評議員
7人	3人	9人

### (2) 理事会・評議員会等の開催状況

#### ①理事会

開催日	主な内容
令和6年5月24日	<p>(決議又は承認事項)</p> <ul style="list-style-type: none"> <li>鹿児島市社会事業協会嘱託職員の服務及び給与等に関する規程一部改正の件</li> <li>鹿児島市社会事業協会臨時職員取扱規程一部改正の件</li> <li>鹿児島市社会事業協会役員及び評議員の報酬等に関する規程一部改正の件</li> <li>令和5年度鹿児島市社会事業協会事業報告</li> <li>令和5年度鹿児島市社会事業協会決算</li> <li>理事候補者推薦の件</li> <li>定時評議員会招集の件</li> <li>評議員選任解任委員選任の件</li> <li>施設長任命の件</li> </ul> <p>(報告事項)</p> <ul style="list-style-type: none"> <li>理事長及び常務理事の職務執行状況の報告</li> </ul>
令和6年6月19日 (決議があったとみなされた日) ※決議省略によるもの	<p>(決議又は承認事項)</p> <ul style="list-style-type: none"> <li>評議員候補者推薦の件</li> <li>評議員選任・解任委員会招集の件</li> </ul>
令和6年11月25日	<p>(決議又は承認事項)</p> <ul style="list-style-type: none"> <li>ハラスメントの防止に関する規程一部改正の件</li> <li>令和6年度鹿児島市社会事業協会資金収支補正予算</li> </ul>
令和7年3月17日	<p>(決議又は承認事項)</p> <ul style="list-style-type: none"> <li>鹿児島市社会事業協会就業規則一部改正の件</li> <li>鹿児島市社会事業協会職員等の育児休業等に関する規程及び鹿児島市社会事業協会職員等の介護休業等に関する規程一部改正の件</li> <li>鹿児島市社会事業協会給与規程一部改正の件</li> <li>鹿児島市社会事業協会臨時職員取扱規程一部改正の件</li> <li>副所長の設置に伴う関係規程の整備に関する規程制定の件</li> <li>令和6年度鹿児島市社会事業協会資金収支補正予算</li> <li>令和7年度鹿児島市社会事業協会事業計画</li> <li>令和7年度鹿児島市社会事業協会資金収支予算</li> <li>役員等賠償責任保険の加入及び保険料の法人負担の件</li> <li>常勤理事の報酬月額改定の件</li> <li>施設長任命の件</li> </ul> <p>(報告事項)</p> <ul style="list-style-type: none"> <li>理事長及び常務理事の職務執行状況の報告</li> </ul>

開催日	主な内容
令和7年3月28日 (決議があったとみなされた日) ※決議省略によるもの	(決議又は承認事項) ・ 令和6年度鹿児島市社会事業協会資金収支補正予算

## ②評議員会

開催日	主な内容
令和6年6月10日	(決議又は承認事項) ・ 令和5年度鹿児島市社会事業協会決算 ・ 鹿児島市社会事業協会役員及び評議員の報酬等に関する規程一部改正の件 ・ 理事選任の件 (報告事項) ・ 令和5年度鹿児島市社会事業協会事業報告

## ③評議員選任・解任委員会

開催日	主な内容
令和6年6月28日	(決議事項) ・ 評議員選任の件

### 3. 監事監査等

#### (1) 監事監査

	実施日	主な内容
第1回	令和6年5月17日	・協会本部及び施設の会計事務等の処理状況 ・令和5年度鹿児島市社会事業協会決算監査
第2回	令和6年10月21日 令和6年10月22日	・施設の管理運営、入所者（児童）及び職員処遇関係 （薬師保育園ほか2施設）

#### (2) 内部監査

	実施日	主な内容
第1回	令和7年1月28日	・協会本部及び施設の会計事務の処理状況

#### (3) 任意監査

	実施日	主な内容
第1回	令和6年5月15日	・令和5年度鹿児島市社会事業協会決算監査

### 4. 各拠点の事業概要

#### (1) 社会福祉事業

##### ① 協会本部

6年度は、運営補助事業収入約 1,859万 9千円、受取利息配当金収入約 417万 1千円、その他の収入約 480万 2千円により、事業活動収入総額は約2,757万 3千円となりました。

理事会を5回、評議員会を1回開催し、規程等の一部改正や事業計画、収支予算、決算等の重要事項の審議を行いました。

また、各施設の会計処理や入所者・職員処遇等について内部監査を実施したほか、公認会計士による任意監査を受け、財務状況等について専門的見地に立った助言も受けました。

人事面では、昨年度に引き続き職員の処遇改善を図るとともに、将来の協会を担う人材を確保するため、法人説明会を開催したほか、保育士養成校への訪問PRや就職応援フェアにも積極的に参加し、広報に努めました。

このほか、法人内において外部講師を招いて職種・階層別に危機管理や接遇、自己管理などの研修を実施したほか、県内外やオンラインで実施される外部の研修会にも参加し、職員の資質向上に努めました。

さらに、当協会における今後の中長期目標や行動計画などの方向性を定めることを目的とした中長期計画の策定に着手しました。

## ② やくし乳児院

6年度は児童延べ 111人<sup>\*</sup>を受け入れ、事業活動収入は約 1億 8,004万円となりました。

乳児院では社会的擁護の基本理念のもと、家庭的な雰囲気の中で大人との愛着を形成しつつ、こどもを尊重した養育・支援に取り組みました。

また、個々の状況に応じてリハビリや療育などの支援を受けたほか、親子関係の再構築を進めながら家庭引き取りや児童養護施設への措置変更に向けた支援を行いました。

里親支援においては、里親宅家庭訪問や養育トレーニング、電話での養育相談等を行い、特別養子縁組にも繋がりました。

地域においては、「ふれあい広場」を開催し、遊びの提供による親子の交流や専門職による子育ての講話・相談を実施しました。

このほか、一時保護では延べ 1,268人、子育て短期支援事業では延べ76人の利用がありました。

(注) ※は各月末の入所児童数を合計した数字である。

### 1. 入退所状況

年度	認可定員	暫定定員	年度当初児童数	年度途中入所児童数	年度途中退所児童数	年度末児童数
6年度	25	16	9	10	5	14
5年度	25	18	9	7	7	9

### 2. 各月末入所児童数

年度	4月	5月	6月	7月	8月	9月	10月	11月	12月	1月	2月	3月	合計	月平均
6年度	9	8	8	8	8	9	11	8	8	10	11	13	111	9.3
5年度	11	10	12	12	11	11	10	9	9	8	9	9	121	10.1

### 3. 一時保護受託児童数

年度	4月	5月	6月	7月	8月	9月	10月	11月	12月	1月	2月	3月	合計	月平均
6年度	18	92	126	136	153	156	111	75	103	104	106	88	1,268	105.7
5年度	27	54	43	46	0	35	65	29	38	54	0	0	391	32.6

### 4. 子育て短期支援事業受託児童数

年度	4月	5月	6月	7月	8月	9月	10月	11月	12月	1月	2月	3月	合計	月平均
6年度	0	1	20	9	2	14	3	12	8	7	0	0	76	6.3
5年度	1	18	19	0	0	8	1	0	0	0	0	5	52	4.3



\* 地域交流 (ふれあい広場)



\* 夏祭り



ひな祭り会

### ③ 母子生活支援施設やなぎ寮

6年度は、延べ 117世帯 295人<sup>\*</sup>が入所し、事業活動収入は約 5,707万円となりました。

やなぎ寮では、入所世帯の生活の安定と自立を目指し、母親とこどもの尊厳と権利を尊重し、母子が抱える悩みや課題に寄り添い、きめ細かな専門性を活かした支援に取り組みました。

こどもの最善の利益のため、母親と共に暮らせる安らぎのある環境で、当たり前前の生活の営みを感じられるよう、卒業・新入学・進級を祝う会、一日遠足やクリスマス会、豆まき会を行うなど、親子での楽しい家族行事を実施しました。

また、子どもたちが将来に希望を持ち、自己実現を図ることができるよう、学力向上を目指した各種勉強会や夏休みの野外活動を行いました。

さらに、母の会では「ヨガ教室」のほか、クリスマスにはリースづくりを行うとともにミニコンサートを開くなど、母親同士の親睦やリフレッシュなどの機会を提供しました。

(注) ※は各月末の入所世帯数及び入所者数を合計した数字である。

#### 1. 入退所状況

年度	認可定員	暫定定員	年度当初入所者数		年度途中入所者数		年度途中退所者数		年度末入所者数	
			世帯数	人数	世帯数	人数	世帯数	人数	世帯数	人数
6年度	20	16	9	24	6	15	7	17	8	22
5年度	20	18	9	27	3	7	3	10	9	24

#### 2. 各月末入所者数

年度	区分	4月	5月	6月	7月	8月	9月	10月	11月	12月	1月	2月	3月	合計	月平均
6年度	世帯数	9	9	9	10	11	10	10	10	10	10	9	10	117	9.8
	人数	24	24	24	26	28	24	24	24	24	25	22	26	295	24.6
5年度	世帯数	9	10	10	10	10	9	11	11	11	10	10	10	121	10.1
	人数	27	29	29	29	29	25	30	30	30	27	27	27	339	28.3



\*ヨガ教室



\*クリスマス会



\*豆まき会

#### ④ 軽費老人ホーム谷山荘（市指定管理施設）

6年度は、延べ<sup>\*</sup>276人が入居し、事業活動収入は約1,933万3千円となりました。

谷山荘では、60歳以上の高齢者等が低額な料金で生活する場として、安心して活用していただけるよう、建物内外の保守・整備など、住みよい居住環境の維持に努めるとともに、生活や身上に関する助言のほか、健康・衛生・事故防止等の安全管理にも十分配慮しました。

また、市の高齢者福祉バスを活用した春と秋の一日遠足の実施やグラウンドゴルフ、日常のレクリエーション、季節の行事などに取り組んだほか、敬老の日のお祝いなどの行事では、併設の児童クラブの利用児童とメッセージ等を交換し、異世代交流を深めました。

このほか、入居者の健康管理のための定期健康診断、健康相談や南部保健センターの職員などによる講話や介護予防体操の講習会、生きがい対策として、各団体の指導員によるスポーツ吹矢、屋内ペタンクを実施しました。

また、入居者の特性を踏まえ、マスクの着用や手指消毒の徹底を呼びかけたほか、入居者等の毎朝の検温や建物内の消毒などの感染症対策を徹底しました。

加えて、協会のホームページや「市民のひろば」での広報のほか、施設概要リーフレットの配布などにより、入居者募集に努めました。

なお、令和6年度から5年間の指定管理者として指定されましたので、引き続き施設の設置目的を踏まえた適切な福祉サービスを提供していきます。

（注）※は各月末の入居者数を合計した数字である。

##### 1. 入退居状況

年度	区分	居室数	定員	年度当初入居者数		年度途中入居者数		年度途中退居者数		年度末入居者数	
				入居室数	入居者数	居室数	入居者数	居室数	入居者数	入居室数	入居者数
6年度	1人用	30室	30人	24	24	2	2	5	5	21	21
	2人用	4室	8人	0	0	0	0	0	0	0	0
	合計	34室	38人	24	24	2	2	5	5	21	21
5年度	1人用	30室	30人	23	23	3	3	2	2	24	24
	2人用	4室	8人	0	0	0	0	0	0	0	0
	合計	34室	38人	23	23	3	3	2	2	24	24

##### 2. 各月末入居者数

年度	4月	5月	6月	7月	8月	9月	10月	11月	12月	1月	2月	3月	合計	月平均
6年度	25	25	25	24	23	22	22	22	22	23	22	21	276	23.0
5年度	24	24	25	25	24	24	25	25	25	25	25	24	295	24.6



\*秋の一日遠足(金山蔵)



\*屋内スポーツ吹矢



\*敬老祝賀会

## ⑤ 保育園

6年度は、少子化による影響はあるものの、14か園で、延べ12,952<sup>\*</sup>人の児童を保育し、事業活動収入は約16億 1,629万 9千円となりました。

保育園では、一人ひとりの個性を大切にしながら、心身の健全な成長が図られるよう努めるとともに、児童発達支援施設などとも連携し、発達に応じた丁寧な保育を行いました。また、質の高い信頼される保育を提供し、保護者が安心して子育てと仕事の両立ができるよう支援に努めました。

また、地域の保護者を支援する地域貢献事業を定期的で開催したほか、協会が有する多様な保育スキルを市民に還元し、子育ての魅力を体感できる「保育イベント」では362名の親子の参加がありました。

このほか、「子ども主体の保育」の実践と深化に向けた取り組みを進めるなど、保育のスキルアップに努めました。

さらに、SNSを活用し、子育てに関する情報発信や保育活動の様子を発信することで「保育の見える化」を進め、子育ての楽しさを広くアピールしました。

加えて、遮光ネットの設置などを行い、保育環境の整備を図りました。

(注) ※は各月初日の利用児童数を合計した数字である。

### 利用状況等

施設名	年度	利用定員	延児童数	月平均児童数	利用定員に対する受入率 (%)
武保育園	6年度	90	1,078	89.8	99.8
	5年度	90	1,059	88.3	98.1
鴨池保育園	6年度	100	1,162	96.8	96.8
	5年度	100	1,177	98.1	98.1
柳田保育園	6年度	110	1,248	104.0	94.5
	5年度	110	1,258	104.8	95.3
田上保育園	6年度	110	1,220	101.7	92.5
	5年度	110	1,285	107.1	97.4
玉里保育園	6年度	110	1,272	106.0	96.4
	5年度	110	1,327	110.6	100.5
なぎさ保育園	6年度	40	475	39.6	99.0
	5年度	40	519	43.3	108.3
あたご保育園	6年度	80	960	80.0	100.0
	5年度	80	971	80.9	101.1

施設名	年度	利用定員	延児童数	月平均児童数	利用定員に対する受入率 (%)
南林寺保育園	6年度	40	473	39.4	98.5
	5年度	40	478	39.8	99.5
清水保育園	6年度	70	801	66.8	95.4
	5年度	70	792	66.0	94.3
西紫原保育園	6年度	60	727	60.6	101.0
	5年度	60	768	64.0	106.7
薬師保育園	6年度	70	859	71.6	102.3
	5年度	70	846	70.5	100.7
吉野保育園	6年度	60	800	66.7	111.2
	5年度	60	804	67.0	111.7
下伊敷保育園	6年度	110	1,228	102.3	93.0
	5年度	110	1,258	104.8	95.3
松原保育園	6年度	60	649	54.1	90.2
	5年度	60	710	59.2	98.7
14園合計	6年度	1,110	12,952	1,079.3	97.2
	5年度	1,110	13,252	1,104.3	99.5



\*運動会



\*園外保育



\*生活発表会

## ⑥ 児童センター（城南・三和・郡山児童センター）（市指定管理施設）

6年度は、3児童センターで延べ19,069人の児童などが利用し、事業活動収入は約4,668万6千円となりました。

児童センターでは、児童の健全な遊びや運動を通して健康を増進し、情操豊かなこどもを育てることを目的として、地域や学校等と連携を図り、児童の健全育成に努めました。

また、季節に応じた各種行事や地域の施設・環境・人材を活かした活動に取り組みました。

子育て支援事業では、子育て中の保護者やそのこどもに対し、遊びやふれあいの場の提供、親子で楽しめる講座やイベントを実施しました。

このほか、子育て家庭を対象に毎月「児童センターだより」や「ふれあいひろばだより」、「学童通信」を発行するなど、広報活動にも努めました。

なお、令和6年度から5年間の指定管理者として指定されましたので、引き続き施設の設置目的を踏まえた適切な福祉サービスを提供していきます。

### 利用状況等

施設名	年度	開館日数	利用者数					合計	1日平均
			未就学児	小学生	中学生 高校生	大人			
城南児童センター	6年度	292	2,669	1,298	226	2,053	6,246	21.4	
	5年度	292	1,913	2,243	331	1,592	6,079	20.8	
三和児童センター	6年度	292	2,904	1,626	283	2,643	7,456	25.5	
	5年度	292	3,070	1,423	86	2,693	7,272	24.9	
郡山児童センター	6年度	291	1,131	2,672	632	932	5,367	18.4	
	5年度	291	965	3,041	621	800	5,427	18.6	
合計	6年度	875	6,704	5,596	1,141	5,628	19,069	21.8	
	5年度	875	5,948	6,707	1,038	5,085	18,778	21.5	



\* 3児童センター交流会



\* グループホーム訪問



\* 子育て支援講座

⑦ 児童クラブ（城南・南第二）（市委託事業）

6年度は、城南児童センターのトイレ改修工事に伴う影響はあるものの、2児童クラブで延べ 8,734人の児童が利用し、事業活動収入は約 1,128万 8千円となりました。

児童クラブでは、適切な遊びや生活の場を提供し、保護者や学校、地域との連携を図りながら児童の育成支援に努める中で、特に支援の必要な児童について、個別に対応するための職員を配置しました。

このほか、毎月「児童クラブだより」を発行するとともに、季節に応じた行事の実施や併設する児童センターの行事への参加、自由来館児童との交流、地域でのボランティア活動なども行いました。

利用状況等

施設名	年度	定員	開所 日数	利用児童数									
				区分	小学 1年	小学 2年	小学 3年	小学 4年	小学 5年	小学 6年	合計	1日 平均	
城南児童 クラブ	6年度	45	293	登録数	23	17	0	0	0	0	40	-	
				延利用 児童数	4,082	3,200	0	0	0	0	7,282	24.9	
	5年度	45	293	登録数	25	20	0	0	0	0	45	-	
				延利用 児童数	4,086	4,014	0	0	0	0	8,100	27.6	
南第二 児童 クラブ	6年度	45	293	登録数	4	3	5	0	0	1	13	-	
				延利用 児童数	793	438	204	0	0	17	1,452	5.0	
	5年度	45	293	登録数	3	4	1	0	1	0	9	-	
				延利用 児童数	492	671	288	0	25	0	1,476	5.0	
合計	6年度	90	586	登録数	27	20	5	0	0	1	53	-	
				延利用 児童数	4,875	3,638	204	0	0	17	8,734	14.9	
	5年度	90	586	登録数	28	24	1	0	1	0	54	-	
				延利用 児童数	4,578	4,685	288	0	25	0	9,576	16.3	



\*バルーンアートを作ってみよう



\*体育館での活動



\*クリーン・クリーンレンジャー

⑧ 障害児通所支援事業等（わかば園・あゆみ・なかよし園・クローバー）

ア 児童発達支援・放課後等デイサービス

6年度は、障害児通所支援事業所の増加などの影響があるものの、3児童発達支援で延べ3,964人、3放課後等デイサービスで延べ877人の合わせて4,841人の児童が利用し、事業活動収入は約6,941万6千円となりました。

児童発達支援では、発達の遅れや心身に障害を持つ児童が基本的な日常生活動作を身に付け、将来豊かな社会生活を営むことができるように、理学・作業・音楽・言語・臨床心理等の専門療法士の協力を得ながら、個々の障害や発達の程度に応じた質の高い療育を行うとともに、保護者のニーズに添った勉強会などを実施したほか、SNSを活用して親子通園のメリットを発信し、信頼され、選ばれる事業所運営に努めました。

放課後等デイサービスでは、児童の生活能力向上のため、園内での療育活動はもとより、余暇活動を身に付けるための園外での体験活動や社会適応能力を身に付けるためのソーシャルスキルトレーニングを行いました。

また、交流研修や専門研修を通して、当協会が経営する保育園などの職員とともにこどもに対する療育的な関わりについて学び合いながら、療育スキルの向上に努めました。

このほか、保護者向けの三園合同勉強会や学校見学会、関係機関との連絡会を開催し、こどもに関わるうえで必要な専門知識や情報を提供することにより、子育てに対する不安感や負担を軽減することができるよう保護者支援を行いました。

利用状況等

(1) 児童発達支援事業

施設名	年度	定員	開園日数	登録児童数				延利用児童数	1日平均利用児童数	障害等別利用児童数				
				年度始児童数	年度途中入園児	年度途中退園児	年度末児童数			肢体不自由	ダウン症候群	自閉症候群	その他	合計
わかば園	6年度	10	235	12	9	0	21	1,248	5.3	0	1	20	0	21
	5年度	10	237	20	5	1	24	1,858	7.8	0	1	23	0	24
あゆみ	6年度	10	234	14	9	0	23	1,608	6.9	0	0	23	0	23
	5年度	10	237	18	7	2	23	2,020	8.5	0	0	22	1	23
なかよし園	6年度	10	235	14	6	3	17	1,108	4.7	0	0	17	0	17
	5年度	10	237	22	3	3	22	1,815	7.7	0	0	22	0	22
合計	6年度	30	704	40	24	3	61	3,964	5.6	0	1	60	0	61
	5年度	30	711	60	15	6	69	5,693	8.0	0	1	67	1	69

(2)放課後等デイサービス事業

施設名	年度	定員	開園 日数	登録児童数				延利用 児童数	1日 平均 利用 児童数	障害等別利用児童数				
				年度始 児童数	年度 途中 入園児	年度 途中 退園児	年度末 児童数			肢体不 自由	ダウン 症候群	自閉症 候群	その他	合計
わかば園	6年度	10	34	44	0	1	43	298	8.8	0	1	42	0	43
	5年度	10	34	39	1	0	40	304	8.9	0	1	39	0	40
あゆみ	6年度	10	34	33	0	0	33	313	9.2	0	0	32	1	33
	5年度	10	34	32	0	3	29	290	8.5	0	0	29	0	29
なかよし園	6年度	10	34	38	0	1	37	266	7.8	0	1	36	0	37
	5年度	10	34	38	0	0	38	278	8.2	0	1	37	0	38
合計	6年度	30	102	115	0	2	113	877	8.6	0	2	110	1	113
	5年度	30	102	109	1	3	107	872	8.5	0	2	105	0	107



\*数あそび



\*プール活動



\*保護者勉強会

## イ 障害児相談支援

クローバーでは、6年度 365件の利用契約があり、事業活動収入は約 1,126万 1千円となりました。

相談業務のほか、こどもの状態や保護者のニーズに合わせた利用計画案の作成及びモニタリングは、対面での実施を基本としながら、必要に応じて電話で行うなど、個人の特性及び保護者のニーズに合った適切な福祉サービスが受けられるよう、丁寧な支援に努めました。

また、保護者や関係機関からの要望に応じて、小学校や保育園で支援者会議を行うことにより、情報の共有や今後の支援等についての話し合いの場を持ちました。

### 1. 利用契約状況

年度	わかば園	あゆみ	なかよし園	他施設	合計
6年度	57	45	51	212	365
5年度	57	43	58	242	400

### 2. 支援状況

年度	本計画作成	計画案作成	モニタリング	相談	合計
6年度	346	381	285	0	1,012
5年度	293	352	236	10	891

⑨ 親子つどいの広場（北部・西部）（市指定管理施設）

6年度は2親子つどいの広場で延べ82,479人の来館があり、事業活動収入は1億110万7千円となりました。

北部地域及び西部地域の子育て支援の拠点として、講座や講習会などによる情報提供や援助、子どもと一緒に楽しむことのできるイベントなどを実施したほか、子育て中の親の不安感や負担軽減を図るため、利用者とのコミュニケーションや気軽に相談できる雰囲気づくりに努め、相談業務や一時預かり事業を実施しました。特に相談業務では、外部の有資格者による専門相談に加え、子育て家庭のニーズに応じて適切な専門機関と連携を図るなど、相談者に寄り添ったきめ細かな支援を行いました。

また、地域での子育て支援の輪を広げるため、保健センターや地域の福祉施設、民生委員・児童委員等との交流・連携を推進したほか、隣接・併設する高齢者福祉センターの利用者と季節の行事などを通して異世代交流を図りました。

なお、北部親子つどいの広場については、令和6年度から5年間の指定管理者として指定されましたので、引き続き施設の設置目的を踏まえた適切な福祉サービスを提供していきます。

1. 利用状況等

施設名	年度	開館日数	利用者数				新規利用申請者数
			大人	子ども	合計	1日平均	
北部	6年度	356	14,255	15,356	29,611	83.2	174
	5年度	357	17,017	17,947	34,964	97.9	231
西部	6年度	356	24,587	28,281	52,868	148.5	326
	5年度	357	24,995	28,293	53,288	149.3	388
合計	6年度	712	38,842	43,637	82,479	115.8	500
	5年度	714	42,012	46,240	88,252	123.6	619

2. 一時預かり利用者数

施設名	年度	児童年齢							利用内訳										
		0歳	1歳	2歳	3歳	4歳	5歳	合計	広場利用	仕事	買い物	習い事	リフレッシュ	冠婚葬祭	兄弟用事	通院	その他	公用	合計
北部	6年度	602	488	330	140	88	44	1,692	0	216	54	25	223	4	153	186	268	563	1,692
	5年度	772	659	302	123	38	59	1,953	0	331	52	49	270	6	144	181	345	575	1,953
西部	6年度	711	879	440	150	55	55	2,290	1	261	131	84	274	1	273	273	485	507	2,290
	5年度	776	803	480	123	61	80	2,323	2	363	226	44	375	14	164	299	358	478	2,323
合計	6年度	1,313	1,367	770	290	143	99	3,982	1	477	185	109	497	5	426	459	753	1,070	3,982
	5年度	1,548	1,462	782	246	99	139	4,276	2	694	278	93	645	20	308	480	703	1,053	4,276

### 3. 相談利用者数

施設名	年度	相談種類					相談者続柄（対児童）						児童年齢									
		専門相談	ふれあ い相談	発達 相談	その他	合計	父	母	祖父	祖母	その他	合計	0歳	1歳	2歳	3歳	4歳	5歳	6歳	その他	合計	
北部	6年度	160	2,535	1	4	2,700	77	2,571	7	42	3	2,700	790	940	593	216	84	48	22	7	2,700	
	5年度	187	2,585	2	7	2,781	79	2,633	4	62	3	2,781	1,159	905	396	162	94	50	13	2	2,781	
西部	6年度	214	2,467	1	1	2,683	82	2,487	8	104	2	2,683	852	882	481	246	94	75	30	23	2,683	
	5年度	202	2,187	8	4	2,401	90	2,188	20	98	5	2,401	846	700	499	200	72	49	19	16	2,401	
合計	6年度	374	5,002	2	5	5,383	159	5,058	15	146	5	5,383	1,642	1,822	1,074	462	178	123	52	30	5,383	
	5年度	389	4,772	10	11	5,182	169	4,821	24	160	8	5,182	2,005	1,605	895	362	166	99	32	18	5,182	

### 4. 利用者支援事業利用者数（再掲）

施設名	年度	相談者続柄（対児童）						児童年齢									
		父	母	祖父	祖母	その他	合計	0歳	1歳	2歳	3歳	4歳	5歳	6歳	その他	合計	
北部	6年度	11	464	0	9	0	484	202	144	93	25	8	9	3	0	484	
	5年度	11	516	1	9	2	539	266	159	78	19	12	4	1	0	539	
西部	6年度	10	593	1	16	0	620	258	212	73	36	17	17	5	2	620	
	5年度	5	404	3	9	2	423	197	116	61	22	16	8	2	1	423	
合計	6年度	21	1,057	1	25	0	1,104	460	356	166	61	25	26	8	2	1,104	
	5年度	16	920	4	18	4	962	463	275	139	41	28	12	3	1	962	



\*あつまれ！パパレンジャー  
パパたちの交流会(なかよしの)



\*なかよしのオリンピック  
(運動会ごっこ)



\*高齢者福祉センター伊敷との  
交流(いしきらら)

⑩ ファミリー・サポート・センター（市委託事業）

6年度末の会員数は、依頼会員 2,662人、提供会員 694人、両方会員55人の総数 3,411人で、事業活動収入は1,456万 6千円となりました。

育児の援助を行いたい人と受けたい人が地域の中でお互いに支え合う活動により、育児と仕事を両立させ、安心して子育てができる環境を整えるための援助活動の調整やアドバイスを行いました。

活動状況としては、保育所・幼稚園の送迎やこどもの習い事の援助、保育所・幼稚園の登園前、帰宅後の預かりなど 5,451件の育児支援を行いました。

また、妊娠中や産後を安心して過ごせるように 383件の家事支援を行うとともに、会員増加に向けた広報活動にも取り組みました。

1. 会員数の状況

年度	区分	年度当初会員数	入会者数	退会者数	年度末会員数
6年度	依頼会員	2,594	221	153	2,662
	提供会員	697	23	26	694
	両方会員	59	3	7	55
	合計	3,350	247	186	3,411
	うち家事支援会員	437	101	89	449
5年度	依頼会員	2,543	216	165	2,594
	提供会員	673	36	12	697
	両方会員	59	4	4	59
	合計	3,275	256	181	3,350
	うち家事支援会員	399	111	73	437

2. 活動状況（延利用件数）

(1) 育児支援

年度	保育所・幼稚園の登園前、帰宅後の預かり	保育所・幼稚園の送迎	学童の放課後の預かり	放課後児童クラブの迎え	放課後児童クラブ終了後の預かり	こどもの習い事の援助	保育所・学校等休みの援助	保護者等の短時間・臨時的就労援助	冠婚葬祭による外出・学校行事の援助	保護者等外出援助	保護者等の病気、その他急用援助	双子及び兄弟の世話	療育施設等の送迎及び前後の預かり	その他	合計
6年度	546	2,267	304	325	128	1,032	55	251	26	145	4	33	295	40	5,451
5年度	382	1,118	265	629	173	1,058	52	352	9	41	19	43	908	184	5,233

(2) 家事支援

年度	掃除	洗濯	買い物	食事準備	合計
6年度	123	91	19	150	383
5年度	155	88	36	107	386

### 3. 講習会・研修会の開催状況及び受講者数

年度	区分	依頼会員講習会	提供会員講習会	全体交流会	フォローアップ研修会	家事支援登録会	合計
6年度	開催回数	40	3	1	3	41	88
	受講者数	223	20	43	51	97	434
5年度	開催回数	45	5	1	3	42	96
	受講者数	216	38	39	49	96	438



\* 依頼会員講習会



\* 全体交流会



\* フォローアップ研修会

## (2) 公益事業

### ① 知的障害者福祉センター（市指定管理施設）

6年度は、延べ38,880人の利用があり、事業活動収入は約8,990万5千円となりました。

知的障害者福祉センターでは、知的障害者やその家族、ボランティア等が集い、お互いがふれあいを深めながら、様々な情報交換などができる場として、安心して利用していただけるよう、安全・衛生等の環境整備に努めました。

交流事業では、スポーツ、レクリエーション、教養講座などを実施し、生きがいと健康づくりを支援したほか、相談業務では、健康、生活、職業等に関する助言等を通して知的障害者の社会参加を支援するとともに、保護者等からの発達・療育に関する相談にも対応しました。

また、「ふれあい館サポーター事業」や「ふれあい館スタンプラリー事業」を始めとする各種イベントや講座等を通して、利用者や保護者、地域の方々が施設を知る機会を設けました。

このほか、環境管理事業所として、必要最低限の照明の点灯やこまめな室温調整、適切な空調使用など、施設全体の省エネにも努めました。

#### 1. 利用証交付及び失効状況

年度	年度当初 交付者数	新規 交付者数	失効者数	年度末 交付者数
6年度	1,583	46	0	1,629
5年度	1,535	48	0	1,583

#### 2. 利用状況

##### (1) 施設延利用者数

年度	体育館	プール	相談 ルーム	プレイ ルーム	会議室	音楽 ルーム	その他	合計
6年度	20,326	4,448	309	4,280	5,896	965	2,656	38,880
5年度	19,524	2,989	269	3,863	5,430	609	1,687	34,371

##### (2) 講座・行事の開催回数及び参加者数（再掲）

年度	開催状況	ふれあい講座				イベント		合計
		スポーツ	音楽	体操	その他	交流会	行事	
6年度	開催回数	68	38	47	26	3	5	187
	参加者数	2,697	1,597	2,250	1,027	323	827	8,721
5年度	開催回数	66	39	51	37	8	4	205
	参加者数	2,502	1,711	2,319	1,262	750	604	9,148

### 3. 相談利用者数

年度	相談種類				相談者続柄					相談対象			
	個別相談	電話相談	巡回相談	合計	本人	保護者	兄弟	関係施設職員	合計	未就学児	児童・生徒	一般	合計
6年度	309	43	44	396	137	207	11	41	396	176	161	59	396
5年度	269	52	59	380	138	168	8	66	380	226	104	50	380



\*ほしがみね地域音楽祭



\* 屋内グラウンドゴルフ交流会



\*せいざばしフェスタ I 期

## 施設整備等の状況

### 1 園庭遮光ネット設置（玉里保育園）



### 2 園庭遮光ネット設置（なぎさ保育園）



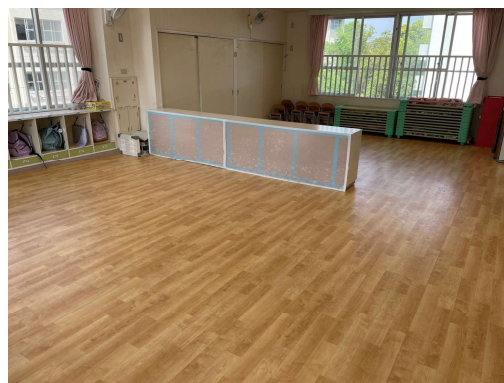
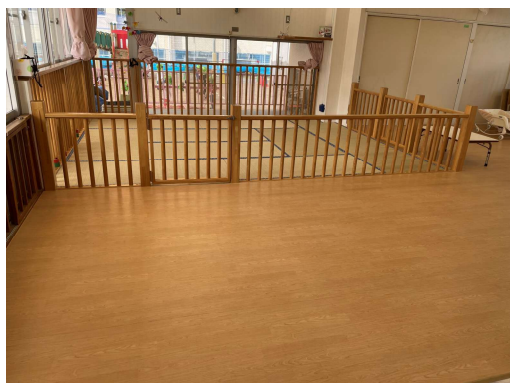
### 3 保育室床改修（鴨池保育園）



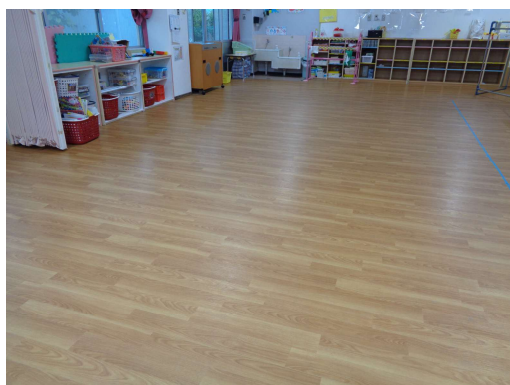
4 保育室床改修（柳田保育園）



5 保育室床改修（玉里保育園）



6 保育室床改修（西紫原保育園）



# 保育イベント

## 「みんなあつまれ わくわく！ドキドキ！子育て広場」

- 1 開催日時 令和6年5月18日（土曜日）10：00～15：00
- 2 開催場所 キャンセビル8階（よかセンター多目的ホール）



# 地域貢献事業

## 1 開催日時等

### 「みんなあつまれ！夏まつり ～えがおいっぱい！なつまつり～」

開催日時 令和6年6月22日（土曜日）10：00～11：15  
開催場所 城南児童センター 体育館  
参加施設 南林寺保育園・松原保育園・城南児童センター

### 「全員集合！わくわくハロウィンパーティー♡」

開催日時 令和6年10月3日（木曜日）10：00～11：00  
開催場所 三和児童センター 遊戯室  
参加施設 鴨池保育園・なぎさ保育園・西紫原保育園・三和児童センター

### 「みんなであそぼう！エンジョイランド♪」

開催日時 令和6年10月16日（水曜日）10：00～11：15  
開催場所 吉野公民館 体育館  
参加施設 清水保育園・吉野保育園・北部親子つどいの広場・郡山児童センター

### 「おいでよ♪楽しい秋祭り」

開催日時 令和6年10月19日（土曜日）9：45～11：20  
開催場所 下伊敷保育園  
参加施設 玉里保育園・あたご保育園・下伊敷保育園・西部親子つどいの広場

### 「親子でわくわく！おはなしさんぽ」

開催日時 令和6年10月26日（土曜日）10：00～11：10  
開催場所 薬師保育園  
参加施設 武保育園・柳田保育園・田上保育園・薬師保育園・やくし乳児院

## 2 実施状況

### 「みんなあつまれ！夏まつり ～えがおいっぱい！なつまつり～」

開催日時 令和6年6月22日（土曜日）10：00～11：15

開催場所 城南児童センター 体育館



### 「全員集合！わくわくハロウィンパーティ♡」

開催日時 令和6年10月3日（木曜日）10：00～11：00

開催場所 三和児童センター 遊戯室



## 「みんなであそぼう！エンジョイランド♪」

開催日時 令和6年10月16日（水曜日）10:00～11:15

開催場所 吉野公民館 体育館



## 「おいでよ♪楽しい秋祭り」

開催日時 令和6年10月19日（土曜日）9:45～11:20

開催場所 下伊敷保育園



# 「親子でわくわく！おはなしさんぽ」

開催日時 令和6年10月26日（土曜日）10:00～11:10

開催場所 薬師保育園



## 5. 事務事業のあらまし

月	日	事務事業等
4	1	辞令交付式
	3	施設長会
	4	障害児通所支援施設入園式（わかば園・あゆみ・なかよし園）
	6	14保育園入園式
	21	嘱託職員採用試験
5	1	施設長会
	17	決算監事監査
	18	子育てイベント（キャンセル）
	23	永年勤続職員表彰式
	24	理事会（決算、事業報告等）
	26	職員採用試験（一次試験）
6	3	辞令交付式
	4	施設長会
	10	相談苦情第三者委員会・定時評議員会
	12	衛生委員会・三和児童センター運営委員会
	15	運動会（玉里・清水保育園）
	16	運動会（なかよし園）
	22	運動会（西紫原・下伊敷保育園）
		地域貢献事業
	23	運動会（わかば園）
	25	城南児童センター運営委員会
	27	郡山児童センター運営委員会
30	職員採用試験第二次試験	
7	2	施設長会
	7	運動会（あゆみ）
	23	北部親子つどいの広場運営委員会
	24	西部親子つどいの広場運営委員会
8	1	施設長会
	10	法人説明会
		運動会（武保育園）
	31	運動会（なぎさ保育園）
9	1	職員採用試験第一次試験（保育士）
	3	施設長会
	7	運動会（田上・松原保育園）
	8	職員採用試験第一次試験（一般職）
	14	運動会（鴨池・吉野保育園）

月	日	事務事業等
9	21	運動会（薬師保育園）
	22	嘱託職員採用試験
	28	運動会（田上・あたご・吉野保育園）
	29	職員採用試験第二次試験
10	1	辞令交付式・施設長会
	3	地域貢献事業
	5	運動会（柳田・南林寺保育園）
	16	地域貢献事業
	19	地域貢献事業
	21	監事監査（～22日）
	26	地域貢献事業
11	1	施設長会
	21	三和児童センター運営委員会
	25	理事会（補正予算等） 役員・職員合同懇親会
	26	郡山児童センター運営委員会
	29	城南児童センター運営委員会
12	1	職員採用試験一次試験
	3	施設長会
	5	「愛の一円塔」開函
	12	衛生委員会
	15	嘱託職員採用試験
	17	「愛の一円塔」贈呈式
1	6	仕事始め理事長挨拶・施設長会
	13	職員採用試験第二次試験
2	4	施設長会
	19	地域子育て支援運営委員会
	26	北部親子つどいの広場運営委員会
	27	西部親子つどいの広場運営委員会
3	4	施設長会
	8	卒園式（14保育園）
	12	卒園式（わかば園・あゆみ・なかよし園）
	17	理事会（予算・事業計画等）
	31	退職者辞令交付式

## 6. 相談・苦情の処理状況

申 出 の 内 容	受付件数			処理状況	
	相談	苦情	計	解決済	未解決
制度、事業又は施設運営に関するもの	0	0	0	0	0
施設又は設備の整備に関するもの	0	0	0	0	0
施設への入退所に関するもの	0	0	0	0	0
職員の対応又は態度に関するもの	0	15	15	15	0
利用者又は保護者間の関係に関するもの	0	4	4	4	0
サービスの内容又は量に関するもの	0	0	0	0	0
その他	0	1	1	1	0
合 計	0	20	20	20	0

### 【相談・苦情の主な内容】

申 出 の 内 容	処 理 状 況
〈職員の対応又は態度に関するもの〉	
生活発表会の時、子どもが使うカスタネットが壊れていたため、叩けず泣いてしまった。	劣化した備品のチェックを徹底し、子どもの気持ちに寄り添えるようにしていく。
保育園の送迎時に挨拶がない。もっと丁寧に対応して欲しい。	本申し出を職員全員で共有し、積極的な挨拶や安心できる声掛けを徹底することとしたい。
子どもの絵が絵画展に入賞したが、日時や詳細について教えてもらえなかった。	詳細を保護者に伝えることを失念していた。職員全体をとおして、事務連絡や書類を確実に処理していく。
〈利用者又は保護者間の関係に関するもの〉	
駐車場ではなく、路上駐車して保育園へ入っていく保護者がいる。	メールで送迎時の駐車について配信。職員の声掛けや見守りを行うようにする。
保育園の駐車場に停めたまま、近くの公園に遊びに行っている人がいる。	混み合う時間帯は職員が玄関に立ち声掛けを行った。

## 7. 職員研修

### (1) 鹿児島市社会事業協会が主催した研修

研修名		開催日・場所	テーマ・内容	対象者
基	管理職・監督者 1年目研修	4/17 市民福祉プラザ	<ul style="list-style-type: none"> <li>管理職の責務と義務</li> <li>新規管理職・監督者としての心構え</li> </ul>	管理職・監督者 1年目職員
	園長研修	5/2 市民福祉プラザ	<ul style="list-style-type: none"> <li>管理職の責任と義務</li> </ul>	保育園園長
	9, 10, 11年目 研修	6/7 市民福祉プラザ	<ul style="list-style-type: none"> <li>アンガーマネジメント</li> <li>幼児期の体幹とは大人の体幹コンディショニング</li> </ul>	9～11年経験職員
	管理職研修	6/11 市民福祉プラザ	<ul style="list-style-type: none"> <li>アンガーマネジメント</li> <li>腰痛予防のための運動。職場でできるストレッチ体操。</li> </ul>	管理職
本	主任・副主任研修	6/18 市民福祉プラザ	<ul style="list-style-type: none"> <li>アンガーマネジメント</li> <li>腰痛予防のための運動。職場でできるストレッチ体操。</li> </ul>	主任 副主任
	副主任研修	9/10 市民福祉プラザ	<ul style="list-style-type: none"> <li>ストレスチェック後フォロー</li> <li>職場の現状と課題</li> </ul>	副主任
	研	事前研修	3/25 市民福祉プラザ	<ul style="list-style-type: none"> <li>法人概要、就業規則</li> <li>待遇</li> <li>面談（ヒアリング）</li> </ul>
3/26・27 各配属先			<ul style="list-style-type: none"> <li>現場研修</li> </ul>	
前期研修		4/23・24 市民福祉プラザ	<ul style="list-style-type: none"> <li>モチベーションアップ</li> <li>待遇</li> <li>実務を経験しての意見交換</li> </ul>	6年度採用職員
新規採用職員 (後期)・2年 目職員研修		11/5 市民福祉プラザ	<ul style="list-style-type: none"> <li>働き始めて思うこと</li> <li>ストレスチェックの結果からの自己管理</li> </ul>	1・2年目職員

研修名		開催日・場所	テーマ・内容	対象者
専	調理研修	8 / 6 カクイックス交流センター	学校給食衛生管理等研修会	調理担当者
		10 / 16 市民福祉プラザ	給食施設従事者研修会	調理担当者
		2 / 18・21 中央公民館	児童福祉施設給食関係者研修会	調理担当者
門	児童発達支援施設・ 保育園交流研修	7 / 17 わかば園、あゆみ、なかよし園	<ul style="list-style-type: none"> <li>・療育の内容</li> <li>・個々の園児の状態について予想される事項</li> <li>・実務体験</li> </ul>	保育士
	公開保育研修	10 / 18 柳田保育園	<ul style="list-style-type: none"> <li>・保育現場視察</li> <li>・視察を踏まえた質疑応答</li> <li>・グループ討議</li> </ul>	保育士
研	障害児保育研修	10 / 26 市民福祉プラザ	「子どもの発達と関わりについて」	保育士 児童厚生員 児童指導員 支援員
修	園長研修	毎月 市民福祉プラザ	「心豊かな人材を育てる施設運営とこれからの時代を見据えた延長としての資質向上」	各施設長
職 場 研 修	保育園 児童発達支援 乳児院 母子生活支援施設 知的障害者福祉センター	毎月 各職場内	<ul style="list-style-type: none"> <li>・ヒヤリハット事例</li> <li>・安全対策、事故防止について</li> <li>・災害、事故発生時の対応</li> <li>・防犯、防災訓練</li> <li>・不審者対応について</li> <li>・保護者支援について</li> <li>・食育について</li> <li>・アレルギーについて</li> <li>・感染症について</li> <li>・相談、苦情について</li> </ul>	各職場の職員

(2) 鹿児島市社会事業協会以外の団体等が主催した研修

保育園

研修名	開催日・場所	主催
マネジメント研修会	5/17、6/18、7/25、 12/6 鹿児島市（奄美の里 他）	鹿児島市保育園協会
全体研修会	5/25、1/25 鹿児島市（ホテル自治会館）	鹿児島市保育園協会
保健衛生・安全対策研修会	6/11、6/12 鹿児島市（奄美の里）	鹿児島市保育園協会
保護者支援・子育て支援研修会	6/20、8/7・8 鹿児島市（奄美の里）	鹿児島市保育園協会
園長研修会	7/10、8/1、12/5 鹿児島市（ホテル・レクストン 他）	鹿児島市保育園協会
子どもの人権・アンガーマネジメント研修会	7/17 鹿児島市（奄美の里）	鹿児島市保育園協会
乳幼児の誤飲、誤嚥、咀嚼等についての研修会	7/23 鹿児島市（奄美の里）	鹿児島市保育園協会
障害児保育研修会	8/23、2/13・14 鹿児島市（奄美の里）	鹿児島市保育園協会
食育・アレルギー対応研修会	9/9・10 鹿児島市（奄美の里）	鹿児島市保育園協会
保育園看護師研修会	10/15 鹿児島市（奄美の里）	鹿児島市保育園協会
乳児保育研修会	11/5・6、11/20 鹿児島市（奄美の里）	鹿児島市保育園協会
幼児保育研修会	11/7・8 奄美の里	鹿児島市保育園協会
保育士・保育教諭研修会	1/15 鹿児島市（奄美の里）	鹿児島市保育園協会
幼児教育研修会	1/28・29 鹿児島市（奄美の里）	鹿児島市保育園協会
実践論文発表研修会	2/8 鹿児島県建設センター	鹿児島市保育園協会
全国私立保育研究大会	6/5～7 栃木県 宇都宮市	全国私立保育園連盟
九州保育三団体研究大会	7/11・12 熊本県 熊本市	九州保育三団体協議会
公益社団法人全国私立保育連盟生年会議	9/5・6 東京都 新宿区	全国私立保育園連盟

研修名	開催日・場所	主催
ハラスメント対応研修	9/26 オンライン	鹿児島県社会福祉協議会
福祉サービスに関する相談・苦情解決事業研修会	10/4 オンライン	鹿児島県社会福祉協議会
園長セミナー	10/7～9 山梨県 北杜市	全国私立保育園連盟
全国保育研究大会	10/17・18 奈良県 奈良市	全国社会福祉協議会

## 児童発達支援

研修名	開催日・場所	主催
児童発達支援管理責任者実践研修	7/2～19 オンライン	鹿児島県社会福祉協議会
鹿児島県相談支援従事者初任者研修	8/14～20 オンライン	鹿児島県社会福祉協議会
児童発達支援管理責任者基礎研修	9/12～18、11/20～21 オンライン	鹿児島県社会福祉協議会

## やくし乳児院

研修名	開催日・場所	主催
九州乳児福祉協議会 施設長・事務担当職員研修会	6/25・26 大分県 別府市	九州乳児福祉協議会
全国乳児院研修会	7/11・12 奈良県 奈良市	全国社会福祉協議会
乳児院職員指導者研修	9/25～27 兵庫県 明石市	公益財団法人こども財団
職員研修会	11/5・6 福岡県 福岡市	福岡県乳児院協議会
社会的養護を担う児童福祉施設長研修会	12/10・11 兵庫県 神戸市	全国社会福祉協議会
九州乳児院職員研究大会	12/16・17 宮崎県 宮崎市	九州乳児福祉協議会
九州乳児福祉協議会 施設長会	2/6 福岡県 福岡市	九州乳児福祉協議会

## やなぎ寮

研修名	開催日・場所	主催
全国母子生活支援施設職員研修会	7 / 4・5 神奈川県三浦郡	全国社会福祉協議会
九州ブロック母子生活支援施設研究大会	9 / 12・13 長崎県 長崎市	九州社会福祉協議会連合会
全国母子生活支援施設研究大会	11 / 6・7 千葉県 千葉市	全国社会福祉協議会
社会的養護を担う児童福祉施設長研修会	12 / 10・11 兵庫県 神戸市	全国社会福祉協議会

## 事務局

研修名	開催日・場所	主催
社会福祉法人会計研修①	8 / 2 鹿児島県 鹿児島市	鹿児島県社会福祉法人経営者協議会
社会福祉法人会計研修②	11 / 19 鹿児島県 鹿児島市	鹿児島県社会福祉法人経営者協議会
社会福祉法人会計研修③	1 / 31 鹿児島県 鹿児島市	鹿児島県社会福祉法人経営者協議会
公正な採用選考のための研修会	8 / 20 鹿児島県 鹿児島市	鹿児島労働局